

Commune de **Beyne-Heusay** |

Beyne-Heusay | Moulins-sous-Fléron | Queue-du-Bois | Bellaire



FLASH INFOS



Edito

Les joies de la période estivale touchent à leur fin. Si certains sont partis en vacances bien loin de nos contrées, d'autres ont peut-être profité de la météo belge particulièrement ensoleillée pour rester sur notre belle commune. Entre les fêtes foraines et de quartier, les brocantes et toutes les activités pour les plus jeunes, l'animation a coulé à flots.

Les activités à destination des jeunes ont d'ailleurs rencontré beaucoup de succès que ce soit les plaines de vacances, l'Été-Jeunes pour nos adolescents, le stage d'éveil musical ou encore le stage de psychomotricité. Les enfants ont pu participer à des activités enrichissantes et qui sortent de l'ordinaire grâce aux différentes excursions et à un encadrement de qualité. Certains groupements sportifs et culturels de la commune ont aussi organisé des stages qui ont rencontré un vif succès. Les bibliothèques ont également proposé une activité « Lire dans les parcs », à la rencontre des familles beynoises. Il y avait donc de quoi passer un agréable été sur nos terres beynoises où le soleil était bien présent.

La rentrée scolaire est entamée maintenant. Les projets sur la commune ne se sont pas évaporés avec la chaleur de cet été. Comme le mentionnait Monsieur le Bourgmestre dans le précédent édit, plus que jamais, le collège communal doit relever des défis financiers importants vu l'augmentation des dépenses en matière de personnel, d'énergie, de fourniture ou encore de travaux. Des décisions difficiles ont dû être prises, impactant entre autres le budget des bibliothèques et le minerval de l'Académie de musique. Nous n'avons pas eu d'autres choix que d'instaurer des

frais de location de salle aux associations sportives et culturelles actives sur le territoire en espérant que cela n'amenuisera pas leur dynamisme et leur enthousiasme. Ces frais de location, qui restent bien inférieurs à ce qui peut se faire dans d'autres communes, permettront de couvrir partiellement les dépenses liées à l'énergie.

Qu'à cela ne tienne, la majorité PS veut maintenir le cap. Faire un maximum avec le minimum, afin que les services offerts aux habitants et aux associations restent de bonne qualité, dans la lignée de ce qui a toujours été proposé par le passé. Le service qui gère le PCS nous a d'ailleurs concocté un nouveau programme « riche en rencontres » pour l'année scolaire 2022-2023 (voir page 8). De nouveaux stages verront le jour pendant les vacances (voir page 4) pour répondre à la demande liée aux changements du rythme scolaire. Les activités proposées par les bibliothèques s'étoffent aussi cet automne (voir page 5). Les clubs et les associations sportives et culturelles de la commune ont également préparé leur rentrée. Les activités ainsi que les horaires ont été compilés dans un livret ATL qui a été distribué dans toutes les boîtes aux lettres fin juin 2022. N'hésitez pas à vous rendre sur le site de la commune, onglet « Jeunesse » pour y retrouver toutes les informations. Deux journées découvertes sportives ont été programmées en octobre pour les élèves de 3^{ème} et 4^{ème} primaire de toutes les écoles de Beyne-Heusay. Ça sera l'occasion pour nos enfants de découvrir les clubs et les sports proposés au sein de la commune.

Enfin, je voudrais avoir une pensée pour tous les ménages beynois qui sont également frappés par la crise énergétique actuelle, et leur rappeler que, bien souvent, des aides sont disponibles. N'oubliez pas de vous renseigner, notamment auprès de notre CPAS. Je vous souhaite une excellente lecture et au plaisir de vous rencontrer lors de nos différentes actions proposées au sein de la commune.

Moreno Introvigne, 1^{er} Echevin - en charge des sports, de la culture, de la jeunesse, de la petite enfance, de l'accueil extrascolaire, du PCS et du bien-être animal.

La plume à l'opposition

ENSEMBLE

Nous espérons que vous avez passé d'excellentes vacances et que la reprise s'est faite en douceur.

Comme nous tous, notre commune est touchée par la crise énergétique et subit les différentes hausses de prix, que ce soit pour les énergies, les frais de personnel (indexation), les hausses de contributions pour les services de pompiers, de police, etc.

Le budget communal a dû malheureusement être revu à la hausse. Néanmoins, nous allons essayer de ne pas faire répercuter ces augmentations sur nos citoyens. La majorité a d'ailleurs décidé, pour réaliser des économies, de faire payer les frais de chauffage, de nettoyage à l'ensemble des clubs sportifs qui utilisent notre hall omnisports. Il est vraiment devenu important de lui faire subir un petit « rafraîchissement » et de réaliser les travaux d'isolation indispensables comme voté dans le plan d'investissement communal.

Au rayon des bonnes nouvelles :

- Nous pouvons également féliciter les Beynois. En effet, nous passons de 186kg de déchets/habitant à 86kg (-54%). Nous atteignons donc la 4^{ème} place au pied du podium des bons élèves. Nous incitons donc chacune et chacun à poursuivre ses efforts de tri. Nous espérons une révision du coût véridique par Intradel pour les années futures afin de réduire les frais pour chaque citoyen.
- Un plan d'action pour revoir la mobilité est en cours de réalisation. Faciliter la mobilité douce (cyclistes, piétons, ...) nous semble une priorité. Il est évident que tout le monde ne saurait se déplacer à vélo mais comme on dit : « Les petits ruisseaux font les grandes rivières ».

Nous restons à votre service.

Pour le Groupe ENSEMBLE

Jean-Lou Marneffe, Christine Parmentier-Allely, Jean-François Wilket, Salvatore Lo Bue, Madison Boeur, Simon Wilen, Yasmine Ulens et Martial Doua

LES ENGAGÉS/ECOLO+

Article non reçu pour cette édition.

TRI DES DECHETS

Nous souhaitons attirer votre attention sur votre production de déchets afin de ne pas avoir de mauvaises surprises de facturation supplémentaire.

Pour rappel, la taxe forfaitaire de base comprend :

- le traitement de 35kg de déchets ménagers résiduels par an et par habitant ;
- le traitement de 40kg de déchets organiques par an et par habitant ;
- un quota global de 30 levées des conteneurs à puce (quelle que soit sa couleur) par an et par ménage.

Au-delà de ces quotas, un montant de 0,42€ par kg supplémentaire de déchets ménagers résiduels, de 0,10€ par kg supplémentaire de déchets organiques ainsi que 1€ par levée supplémentaire du/des conteneurs vous seront facturés.

Afin de suivre votre production personnelle de déchets, nous vous conseillons de consulter le site d'Intradel grâce aux login et mot de passe qui vous ont été communiqués.

Pour vous aider à mieux trier

Que mettre dans le conteneur gris ?

- Plastiques souillés
- Papiers d'emballages alimentaires
- Vieux textiles inutilisables
- Langes enfants et adultes
- Litières non biodégradables pour animaux
- Coton-tige, serviettes hygiéniques,...
- Lingettes
- Cheveux, poils, poussières,...
- Barquettes en plastique, frigolite,...

Que mettre dans le conteneur vert ?

- Déchets de cuisine (restes alimentaires, épluchures, aliments périmés, filtres et marcs de café, sachets de thé, coquilles d'œuf, de noix, de moules,...)
- Fleurs fanées et plantes d'appartement
- Mouchoirs et serviettes en papier, papier essuie-tout, litières biodégradables pour animaux

Que mettre dans le sac P.M.C ? (bleu)

- Bouteilles de limonade, d'eau, de lait,...
- Yaourts à boire
- Bidons d'adoucissant
- Flacon de shampoing
- Canettes
- Boîtes de conserve
- Plats et barquettes en aluminium
- Aérosols culinaires et cosmétiques
- Couverts et bouchons métalliques
- Berlingots, briques « Tetra pak »
- Barquettes
- Raviers
- Pots en plastique
- Pots de fleurs,...

Que mettre dans le sac transparent :

- Emballages en plastique souple
- Films
- Sacs
- Sachets en plastique

Collecte des déchets organiques

Déchets de cuisine
Marcs de café et sachets de thé, épluchures et coquilles, aliments périmés

Petits déchets de jardin
Herbes, plantes d'appartement, Fleurs fanées, déchets végétaux de jardin

Autres déchets
Cartons de pizza, bidons de glace (genre Yvon), évaisse-tout, support et mouchoir en papier, Béton biodégradable

OU

INTERDIT - À trier comme suit :

Déchets résiduels

Litière minérale Coton-tige Déchets hygiéniques Sac d'appartement

Sac bleu **Sac transparent**

Consignes à suivre :
Les emballages non biodégradables n'ont pas leur place dans le sac organique, seuls les sacs ayant le logo ci-contre sont autorisés.

Déchets résiduels

INTERDIT - À trier comme suit :

Papiers-cartons Sac bleu

Déchets organiques Verres

N'oubliez pas le recyclage pour vos autres déchets recyclables et déchets spéciaux des ménages

Collecte des PMC dans le Sac bleu

CE QUI VA DANS LE SAC BLEU

Emballages Plastiques Rigides
Bouteilles Flacons

Emballages Métalliques
Canettes et boîtes de conserve Aliments alimentaires et cosmétiques Barquettes et raviers Couverts Bouchons et capsules

Cartons à boissons

NOUVEAU TRI

Les règles pour un bon recyclage

Égouttez et vidiez bien tous les emballages.

Aplatissez les bouteilles en plastique, remettez le bouchon.

Enlevez le film plastique de la barquette et posez-le dans le sac transparent et la barquette dans le sac bleu.

Collecte des films plastiques dans le Sac transparent

CE QUI VA DANS LE SAC TRANSPARENT

Emballages Plastiques Souples
Films Sacs et sachets

NOUVEAU

Les règles pour un bon recyclage

Égouttez et vidiez bien tous les emballages.

Aplatissez les bouteilles en plastique, remettez le bouchon.

Enlevez le film plastique de la barquette et posez-le dans le sac transparent et la barquette dans le sac bleu.

Collecte des papiers-cartons

Papiers
Papiers propres non souillés

Cartons
Cartons propres non souillés et aplatis

OU

INTERDIT - À trier comme suit :

Sac transparent Déchets organiques Déchets résiduels

Film en plastique Cartons souillés Sac de ciment

Consignes à suivre :
• Vos papiers-cartons ne peuvent pas être présentés en vrac, mais ficelés ou glissés dans une boîte en carton résistante.
• N'utilisez pas de contenant en plastique pour présenter vos papiers-cartons à la collecte.

Collecte des bouteilles, bocaux et flacons en verre

Verre incolore **Verre coloré**

Verre incolore **Verre coloré**

INTERDIT - À trier comme suit :

Sac Bleu Couverts Recyclage

Miroir ou verre plat cassé Bouchon de liège Porcelaine Ampoule fluorescente ou LED à visser Néon

Déchets résiduels

Cristal Ampoule à incandescence ou halogène Pyrex

Consignes à suivre :
• Séparez le verre incolore du verre coloré.
• Bien vidés; ni couvercle ni bouchon.
• Attention, les déchets laissés autour des bulles à verre sont interdits et considérés comme des infractions environnementales, passibles de poursuites administratives ou judiciaires.

Animations d'été et soleil au rendez-vous

Après deux étés assombris par les restrictions liées à la crise sanitaire, il était temps de reprendre le chemin des animations estivales sans bulle et masque. De plus, contrairement à l'an passé, le soleil était au rendez-vous ! Les températures étant assez excessives pour nos bambins, les équipes d'animation ont proposé diverses activités adaptées comme des jeux d'eau, des balades dans les bois, des excursions avec climatisation, etc.

Au total, plus de 300 enfants ont fréquenté les plaines de vacances et stages proposés par l'échevinat de la jeunesse, en partenariat avec l'école de devoirs « Le Tremplin » et l'Amo « Arkadas » du CPAS.

Plusieurs clubs locaux ont également réalisé des stages durant cette période estivale et poursuivent leurs activités durant l'année scolaire. Afin de connaître celles-ci, nous vous invitons à suivre

la page Facebook « ATL de Beyne-Heusay » ou consulter le site Internet communal, onglet « Jeunesse ». Toutes les informations concernant les activités extrascolaires de la commune y sont centralisées.

Suite au nouveau calendrier scolaire et aux changements opérés au niveau des congés, la demande de stages risque d'accroître. Dans cette optique, un marché public a été réalisé et notre administration communale a signé une convention avec deux opérateurs, Let's Sport et ForSports, pour l'organisation de stages multi-activités durant l'année scolaire 2022-2023. Les clubs locaux proposeront également la découverte de leur discipline en organisant également des stages durant ces différentes périodes scolaires. Bref, de quoi satisfaire tous nos jeunes et leurs parents en quête d'activités extrascolaires !



Calendrier des stages

Vacances d'automne :

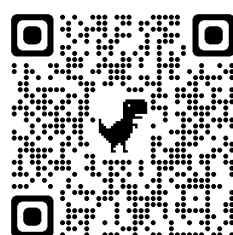
- B-H | ForSports | Kid's fun
Pour les enfants de 3 à 5 ans
Du 24/10 au 28/10, hall omnisports
- B-H | ForSports | Koh Lanta et multisports
De 6 à 12 ans
Du 24/10 au 28/10, hall omnisports
- Q-d-B | Danse progression | Harry Potter
De 3 à 12 ans
Du 24/10 au 28/10, école ND de la Tourelle
- Bellaire | Tennis de table | Initiation Ado
De 12 à 18 ans
Du 24/10 au 28/10, salle Sports et Culture
- B-H | Tennis de table | Découverte et initiation
De 6 à 13 ans
Du 31/10 au 04/11, école communale de Beyne Centre
- Bellaire | Let's Sport | Psycho-cirque
De 3 à 5 ans
Du 31/10 au 04/11, salle Sports et Culture
- Bellaire | Let's Sport | Harry Potter
De 6 à 12 ans
Du 31/10 au 04/11, salle Sports et Culture
- B-H | L'amuse bouche | Atelier culinaire
De 6 à 8 ans, le 27/10
De 8 à 12 ans, le 28/10 et le 29/10
Salle Saint-Barthélemy

Vacances d'hiver :

- B-H | ForSports | Pat'Patrouille
Pour les enfants de 3 à 5 ans
Du 26/12 au 30/12, hall omnisports
- B-H | ForSports | Fort Boyard
Pour les enfants de 6 à 12 ans
Du 26/12 au 30/12, hall omnisports
- Q-d-B | Danse progression | Danse et ateliers ludiques
De 3 à 12 ans
Du 02/01 au 06/01, école ND de la Tourelle
- Bellaire | Tennis de table | Découverte et initiation
De 6 à 13 ans
Du 02/01 au 06/01, école communale de Beyne Centre
- B-H | L'amuse bouche | Atelier culinaire
Dates à venir
Salle Saint-Barthélemy

D'autres stages pourraient s'ajouter en cours d'année.

Suivez-nous sur la page Facebook : ATL de Beyne-Heusay ou via le QR-code ci-dessous.



Quelles activités dans vos bibliothèques pour cette fin d'année ?



Dimanche 09 octobre

Brocante de Bellaire

Dans le cadre de la brocante organisée par les «Amis de Bellaire», vos bibliothécaires tiendront un stand à l'intérieur du réfectoire de l'école de Bellaire. Venez chiner romans, livres jeunesse, BD, ... à tout petit prix !

De 9h à 15h, à l'école communale de Bellaire, rue de l'Hôtel communal, 12.



Dimanche 16 octobre

Fureur de Lire – « Lire autrement »

1. Petit-déjeuner à la bibliothèque

Venez découvrir nos sélections pour lire autrement, rencontrer d'autres lecteurs et vous régaler d'une viennoiserie et d'un jus de fruits !

De 9h30 à 10h, à la bibliothèque de Beyne Centre, rue du Heusay, 20. Inscription obligatoire, pour tous – activité gratuite.



2. Spectacle « La Fabuleuse histoire d'Arpège et Diapason »

Découvrez avec nous ce spectacle bilingue français et langue des signes française, par la compagnie « Raconte-moi une histoire de ta tête avec tes mains ». Véritable comédie musicale interactive, ce conte s'adresse aux enfants de 6 ans et plus et leurs familles.

De 10h30 à +/- 11h40, dans le préau couvert de l'école de Beyne Centre, rue du Heusay, 18. Inscription obligatoire, public jeunesse + 6 ans – activité gratuite – ouverture des portes à 10h10.



Samedi 19 novembre

Atelier Zéro Déchet

À l'occasion de la SERD (Semaine Européenne de la Réduction des Déchets), Intradel et vos bibliothèques vous proposent un atelier zéro déchet gratuit. Au programme : confections de bee wraps, d'energy balls et d'une guirlande calendrier de l'Avent.

De 13h30 à 16h, à la bibliothèque de Beyne Centre, rue du Heusay, 20. Inscription obligatoire, public adulte – activité gratuite.

Vendredi 16 décembre

La Nuit des bibliothèques – Un doudou, un livre et au lit !

Venez à la bibliothèque en pyjama, accompagné de l'un de vos doudous, pour écouter des histoires ensemble ! Pour les enfants de 3 à 6 ans et leurs familles.

Après cette activité, les enfants seront invités à laisser leur doudou afin que celui-ci vive une nuit d'aventures dans la bibliothèque pendant qu'elle est fermée ! Vous pourrez venir rechercher les doudous le lendemain matin... accompagnés d'un petit souvenir de leur nuit.

De 18h30 à 19h30, à la bibliothèque de Beyne Centre, rue du Heusay, 20. Inscription obligatoire, public jeunesse 3 à 6 ans – activité gratuite.



Samedi 17 décembre

Heure du Conte

Lors du village de Noël, vos bibliothécaires vous invitent à une Heure du Conte, sur le thème de Noël et de l'hiver.

De 14h à 15h, à la bibliothèque de Beyne Centre, rue du Heusay, 20. Entrée libre, public jeunesse avec ou sans parents – activité gratuite.

KÉ NOVELLE À CPAS DI BINNE-HOUSSAIE !?

CPAS : Accompagner les plus démunis dans le chemin de la réinsertion sociale et surtout professionnelle.

Une des missions essentielles du CPAS consiste à permettre à tout citoyen de mener une vie conforme à la dignité humaine. La concrétisation de ce droit fondamental passe indéniablement par le droit à la formation et le droit au travail.

Au-delà de l'aide financière, notre CPAS tente d'atteindre de nombreux autres objectifs. Il met en place, entres autres, des services dans le cadre d'un parcours d'insertion sociale et/ou professionnelle : le service insertion et le SIS du service social, le Home Service IDESS et le CISP Gavroche. La mission de notre CPAS est d'aider l'usager à faire émerger ses capacités et ses attentes afin de l'accompagner dans un projet visant à sa redynamisation et à sa remise à l'emploi. Ainsi, dans cet objectif, nous proposons aux bénéficiaires un accompagnement individualisé et une aide adaptée.

Le service insertion

Il a pour mission de réinsérer sur le marché de l'emploi les bénéficiaires du CPAS. Mais, il propose aussi des conseils, des bilans, des orientations vers des formations, des activités de guidance et d'accompagnement.

L'objectif général du service est de tout mettre en œuvre pour permettre aux personnes aidées financièrement par le CPAS d'acquérir un maximum de compétences et d'outils pour trouver ou retrouver du travail. Le suivi effectué peut se baser sur toutes les actions susceptibles de favoriser l'insertion socioprofessionnelle de la personne (guidance psychosociale, apprentissage du français, préformations, formations qualifiantes diverses, études, recherche d'emploi, etc.). La finalité visée pour chacun étant la détermination d'un projet pour accéder à court ou long terme au marché de l'emploi.

Nos assistantes sociales (AS) accompagnent individuellement chaque personne dans la construction d'un projet socioprofessionnel à l'aide du Projet Individualisé d'Intégration Sociale (PIIS). Elles organisent et/ou orientent vers des ateliers préparatoires à la formation ou à l'emploi, tel que le Groupe « Bien-Etre » mis en place depuis plusieurs années. Les AS proposent également des mises à l'emploi via « l'article 60§7 » au sein de structures du CPAS, de l'Administration Communale, de diverses A.S.B.L ou partenaires d'économie sociale. Elles collaborent également avec le service SPOT au suivi administratif des personnes sous contrats Article 61 (mesure d'aide à l'embauche prenant sa source au CPAS afin d'encourager l'engagement des bénéficiaires par des entreprises privées).

L'insertion par un contrat entre le bénéficiaire et le CPAS

Le contrat PIIS est un des outils obligatoires dont nous disposons pour mener à bien notre mission. Ce PIIS est un outil bilatéral dynamique qui vise à établir les étapes et objectifs nécessaires à l'insertion sociale et/ou professionnelle de tout bénéficiaire du droit à l'intégration sociale pour lequel l'emploi n'est pas possible dans un 1^{er} temps. Le contrat PIIS est écrit en collaboration avec l'assistante sociale. Concrètement, ce contrat peut porter sur un projet professionnel (par exemple : réussir les études choisies, suivre une formation, s'inscrire à un atelier de recherche d'emploi, etc.), et/ou sur un projet d'intégration sociale (par exemple : intégrer un groupe d'insertion sociale, trouver un autre logement, faire appel à un service de médiation de dettes, etc.).

L'insertion professionnelle passe parfois par l'insertion sociale

Parfois, dans un 1^{er} temps, un travail d'insertion sociale d'accompagnement est indispensable. C'est une étape préalable à l'insertion socioprofessionnelle et professionnelle. Pour ce faire, la collaboration avec les SIS (service d'insertion sociale) peut se révéler être un véritable levier. Le service d'activités d'insertion

sociale propose un accompagnement individuel et des activités collectives aux personnes plus éloignées de l'emploi et de la formation. Ce service s'adresse aux bénéficiaires du CPAS qui ne peuvent intégrer, à court ou à moyen terme, le marché du travail pour diverses raisons. Tous les ateliers (cuisine, découverte, estime de soi...) ont pour objectif de permettre aux personnes qui les fréquentent de retrouver un rythme, de se (re)créer des liens sociaux, de reprendre confiance en soi, de mieux appréhender leur environnement, de favoriser l'autonomie. Notre CPAS est agréé Service d'Insertion Sociale depuis 2012. Cet agrément nous permet d'animer des activités de socialisation et d'offrir une participation sociale et culturelle aux bénéficiaires qui en ont le besoin.



La remise à l'emploi : un marche-pied vers l'autonomie

Nous évaluons ensuite si le bénéficiaire est prêt pour l'emploi. Ce départ dans le monde du travail peut se faire via un contrat issu de l'article 60 § 7 de la loi organique au sein duquel le CPAS engage lui-même la personne ou via la collaboration avec un employeur. Ce contrat de travail permet d'offrir un emploi à durée déterminée à un grand nombre de personnes le temps nécessaire pour recouvrer leur droit aux allocations sociales. Ce type de contrat leur permettra aussi de bénéficier d'une expérience professionnelle réelle, tremplin vers une réinsertion dans le milieu du travail.

Notre CPAS engage en moyenne une bonne vingtaine de personnes par an dans le cadre de l'article 60§7. En 2021, 27 bénéficiaires sous contrat article 60 ont été suivis par nos services. Ces personnes ont été mises à disposition au sein de différentes structures telles que le CISP Gavroche, le service IDESS, la Maison de l'Emploi et l'Administration Communale de Beyne-Heusay, L'Ecole de Devoirs « Le Tremplin », des écoles liégeoises, une coopérative, des organismes d'économie sociale et des ASBL.

Favoriser l'intégration sociale des personnes aidées est notre moteur.

La volonté de tous les services est d'accueillir, de guider et d'accompagner les bénéficiaires prêts à s'investir activement dans leur projet d'insertion sociale et professionnelle. A cet effet, notre CPAS développe un double dispositif d'insertion, socioprofessionnelle d'une part, psychosociale et culturelle d'autre part.

Dans notre prochain numéro, les autres services d'insertion du CPAS, le Home Service IDESS et le CISP Gavroche présenteront leur travail d'accompagnement.

Séjour inter-AMO



Dans le cadre d'un partenariat entre différentes AMO liégeoises, nous avons proposé un séjour résidentiel à Butgenbach à 7 jeunes de notre service. L'AMO La Boussole de Ans, l'AMO Latitude J de Herve, l'AMO OxyJeunes de Verviers et l'AMO Arkadas de Beyne-Heusay proposent des rencontres régulières pendant l'année scolaire dans le but de créer des liens entre les jeunes et de les ouvrir à de nouveaux horizons.

Cette année, nous avons proposé un séjour de 3 jours au Lac de Butgenbach pour renforcer la dynamique de groupe et proposer un séjour de découverte. Le séjour s'est très bien déroulé et les jeunes ont pu se dépasser à travers différentes activités sportives : tir à l'arc, accrobranches, kayak, ...

C'était une très chouette expérience pour les jeunes et les éducateurs des différents services qui favorisent les collaborations.

Infos : CPAS | 04.355.87.10 | accueil.cpas@beyne-heusay.be

Chantiers

Finalisation des travaux d'amélioration de l'égouttage en aval de la rue Trou du Renard.

L'égouttage, composé de deux tuyaux permettant d'évacuer les eaux usées de l'amont du trou Renard vers l'aval du bassin d'orage de la rue des Merles, était vétuste et sous dimensionné. Ce premier, en cas de très fortes averses, conduisait aussi à des inondations de la zone.

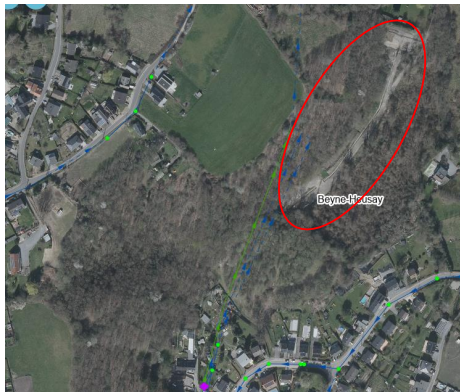
Afin de pallier à cette problématique, un fonçage d'un pertuis de diamètre de 1400 mm a été effectué sur 225 mètres de longueur à une profondeur de 15 mètres par rapport au niveau de la surface, précédé d'une chambre de chute de même profondeur.

Le fonçage consiste à enfoncer la canalisation dans le sol par effet statique, à l'aide d'un vérin prenant appui sur un massif de fondation (et/ou par vibrofonçage) à partir d'une fosse d'accès.

Commencé en septembre 2019, ce chantier d'un budget de 1.850.000,00€ HTVA s'est terminé le 16 mai 2022. Il permettra une bonne évacuation des eaux usées vers le réseau de stations d'épurations public et, par temps d'orage, se déversera dans le bassin d'orage de la rue des Merles (ce qui évitera des inondations).



Plan de Localisation



Légende

- Nouveau égouttage
- - - - - Égouttage existant vétuste
- ◆ Nouvelle chambre de chute
- Égouttage existant
- Bassin d'orage



Infos : Service travaux | 04.355.81.67 | travaux@beyne-heusay.be

Animations mixâges

2022
2023

Retissage des liens sociaux dans le cadre PCS



Pour soi m'aime

Atelier pour prendre du temps pour soi. Lors de ce moment convivial, diverses activités de loisirs pourront être partagées ou réalisées de manière individuelle. Des projets autour du fil seront également proposés une semaine sur deux.

📅 Chaque lundi à la bibliothèque communale de Beyne Centre.
De 13h30 à 16h30.

Ecris-moi une histoire

Le plaisir d'écrire en groupe et de développer son imagination, son style et sa créativité. Des ateliers d'écriture interactive sont proposés pour toute personne désireuse d'entremêler les mots sur papier.

📅 Deux mardis par mois à la bibliothèque communale de Beyne Centre.
De 19h00 à 20h30.

Du crayon à la couleur

Un atelier pour découvrir, créer, apprendre ou progresser dans l'art du dessin et de la peinture.

📅 Deux mercredis par mois à la bibliothèque communale de Beyne Centre.
De 14h00 à 17h00.

Paroles partagées

Table de conversation sur des thématiques touchant notre quotidien et proposant des pistes pour un meilleur épanouissement personnel au sein de notre société.

📅 Un mardi par mois à la bibliothèque communale de Beyne Centre.
1^{er} atelier : le 4 octobre de 19h00 à 20h30. Thème : Comment arrêter de se pourrir la vie avec des «il faut» ou des «je dois» ?

RDV RUN

Une rencontre entre coureurs, ayant un minimum d'expérience, est programmée pour réaliser des séances de course à pied de 10 km dans les environs de Beyne-Heusay.

📅 Chaque mercredi, RDV au parc communal, Grand'Route, 243.
A 18h00.

Sport d'entretien

Je trotte pour ma santé

Séance de course à pied en salle pour garder la forme.

📅 Chaque lundi au hall omnisports.
Dès le 19 septembre de 9h30 à 10h15.

Gym douce

Séance de gymnastique douce pour entretenir la forme en douceur sans aggraver les articulations.

📅 Chaque lundi au hall omnisports.
Dès le 19 septembre de 10h30 à 11h15.

Pause café papote

Après l'effort, le réconfort. Un lieu convivial pour venir bavarder et passer un agréable moment autour d'un café ou d'un thé.

📅 Chaque lundi au hall omnisports.
De 10h30 à 12h00.

Espace-temps parents/enfants

Un temps privilégié pour les petits de 0 à 3 ans accompagnés d'un/ des parent(s) et encadré par des professionnelles de la petite enfance. Un espace de jeux adapté aux tout-petits ainsi qu'un parcours psychomoteur sont mis en place afin de proposer un lieu de rencontres accueillant et ressourçant pour les parents et enfants. Ce projet est réalisé en partenariat avec l'ATL de Beyne-Heusay.

📅 Un samedi par mois au hall omnisports.
1^{er} atelier : le 22 octobre de 10h00 à 11h00.

Accompagnement

SERVICE PAPILLON

Ce service, soutenu par l'AIGS, a pour objectif de favoriser le pouvoir d'agir des personnes en situation d'isolement et d'exclusion sociale par le biais d'un coaching individuel. Une coach aide les personnes en besoin à trouver leurs propres solutions et motivations face à leurs difficultés tout en respectant leur être et en considérant quelles possèdent des ressources pour y arriver. Ce service est totalement gratuit.

Renseignements :

Kevin LABBE, coach psychosocial | 0493.40.33.12 | k.labbe@aigs.be.

LES ÉDUCATEURS DE RUE

Tout au long de l'année, les éducateurs proposent diverses activités ainsi qu'un accompagnement dans différentes démarches auprès d'un public hétérogène.

Renseignements :

Alfonso GONZALEZ, 0496.07.02.74
David DEDOYARD, 0473.89.03.28
Francesco TURI, 0498.94.60.00



Inscriptions

Ecris-moi une histoire | Pour soi m'aime | Du crayon à la couleur | RDV RUN | Sport d'entretien | Espace-temps parents/enfants | Paroles partagées

Activités gratuites (matériel à vos frais).

Inscription via le formulaire en ligne : <https://extranet.beyne-heusay.be/inscriptions/pcs> ou par téléphone : Service PCS 04.355.89.27

Dates des activités auxquelles participe le PCS :

- Le 22 octobre - Halloween à Q-d-B, avec le comité «Présence et Soutien»
- Le 27 novembre - Saint-Nicolas dans les rues
- Le 02 décembre - Donnerie, avec le «CISP Gavroche»
- Le 17 décembre - Marché de Noël

